

HISTORIA I KULTURA ZIEMI SŁAWIEŃSKIEJ

Tom XI

Ośrodki miejskie



FUNDACJA „DZIEDZICTWO”

HISTORIA I KULTURA ZIEMI SŁAWIEŃSKIEJ

TOM XI

OŚRODKI MIEJSKIE

Redakcja

Włodzimierz Rączkowski, Jan Sroka

Darłowo – Sławno
2013

Spis treści

WŁODZIMIERZ RĄCZKOWSKI, JAN SROKA

- Ośrodki miejskie ziemi sławieńskiej**
– czynnik kulturotwórczy? 7

WŁODZIMIERZ RĄCZKOWSKI, JAN SROKA

- Stracone złudzenia? 20 lat zmagania z rzeczywistością**
– kalendarium Fundacji „Dziedzictwo” 15

ŁUKASZ BANASZEK, LIDIA WRÓBLEWSKA

- Teledetekcja archeologicznych**
krajobrazów ziemi sławieńskiej. 45

WACŁAW FLOREK

- Naturalne krajobrazy ziemi sławieńskiej**
w kontekście geologicznej historii Pomorza 81

ZBIGNIEW SOBISZ

- Flora naczyniowa**
alei i szpalerów gminy Sławno. 109

MARTIN SCHOEBEL

- Die archivische Überlieferung der Städte und Gemeinden**
des Landkreises Schlawe im Landesarchiv Greifswald 125

ANDRZEJ CHLUDZIŃSKI

- Nazwy miast powiatu sławieńskiego.** 145

EWA GWIAZDOWSKA

- Rozwój urbanistyczny Sławna w świetle planów miasta**
od czasów nowożytnych po współczesność 161

JOANNA CHOJECKA

- Gottlieb Samuel Pristaff i jego widoki miast pomorskich.** 183

MARIA WITEK, WALDEMAR WITEK

- Zabudowa ryglowa w przestrzeni miast powiatu sławieńskiego** 199

JÓZEF LINDMAJER

**Prasa w powiecie sławieńskim do II wojny światowej.
Fakty i rozważania..... 221**

KACPER PENCARSKI

**Problemy społeczne i gospodarcze
Darłowa i Sławna w latach 1918–1939 267**

WOJCIECH SIWIŃSKI

**Sytuacja aprowizacyjna ludności powiatu sławieńskiego
w pierwszych miesiącach polskiej administracji w 1945 roku 301**

JERZY BUZIAŁKOWSKI

80 lat Muzeum na zamku w Darłowie (1930–2010)..... 313

KONSTANTY KONTOWSKI

Cmentarze i miejsca pamięci o zmarłych w Darłowie..... 357

Tablice barwne 379

Indeks nazw osobowych 397

Indeks nazw geograficznych..... 405

Lista adresowa autorów 413

HISTORIA I KULTURA ZIEMI SŁAWIEŃSKIEJ

TOM XI

OŚRODKI MIEJSKIE

2013

MARIA WITEK, WALDEMAR WITEK

Szczecin

Zabudowa ryglowa w przestrzeni miast powiatu sławieńskiego

Wprowadzenie

Zabudowa ryglowa stanowi jeden z charakterystycznych akcentów w krajobrazie kulturowym Pomorza Zachodniego, a na obszarze powiatu sławieńskiego jest wyróżnikiem regionu o swojsko brzmiącej nazwie „kraina w kratę”¹. Zwarte zespoły ryglowej zabudowy mieszkalnej i gospodarczej dominują w obrębie wsi, zaś w miastach dawnego i obecnego powiatu sławieńskiego wyróżniają się pojedyncze obiekty o charakterze użytkowym (kościół, zajazdy, młyny, magazyny). Najcenniejsze zostały wpisane do rejestru zabytków i stanowią rozpoznawalny w panoramie miast element historycznego dziedzictwa kulturowego.

Walory tradycyjnej, ryglowej zabudowy regionu oraz sposobu ich ochrony i promocji znalazły swoje odzwierciedlenie w dokumentach planistycznych

¹ Termin użyty w 1994 r. przez Elżbietę Szalewską podczas wystawy poświęconej budownictwu wiejskiemu; obecnie powszechnie używany dla zaakcentowania historycznego charakteru zabudowy ryglowej na obszarze Pomorza Środkowego (np. w pow. słupskim i sławieńskim).

i strategiach dotyczących województwa² i powiatu sławieńskiego³. Z kolei podstawowym działaniem miejskich samorządów lokalnych jest (lub winna być) dbałość o ład przestrzenny, który uwzględnia elementy dziedzictwa kulturowego, a zwłaszcza materialną spuściznę i tradycję budownictwa⁴.

Na przestrzeni ostatnich około 50 lat doszło do znacznego ubytku z przestrzeni miejskiej ryglowej zabudowy, szczególnie w odniesieniu do budynków mieszkalnych i gospodarczych, co wiąże się z szybkim tempem zmian cywilizacyjnych, modernizacją lub wyburzeniem historycznej zabudowy, a także naturalnym procesem dekapitalizacji drewniano-glinianych konstrukcji.

Zachowane obiekty ryglowe stanowią swoiste akcenty, które na tle zabudowy murowanej z tynkowanymi elewacjami wyróżniają się czarno-białą kratownicą oraz ciesielskim kunsztem ówczesnych budowniczych. Natomiast w nowej zabudowie widoczne są poszukiwania i odniesienia do ryglowej tradycji budowlanej, które sprowadzają się do zastosowania szkieletowych stylizacji w obrębie elewacji.

Niniejszy artykuł jest próbą spojrzenia na różne formy architektury ryglowej, występującej w miastach powiatu sławieńskiego, z uwzględnieniem ich historii, rozwiązań konstrukcyjnych oraz współczesnych przemian i nawarstwień. Analizą objęto obiekty charakterystyczne dla danej kategorii – często już jednostkowe – lub będące przykładem oryginalnych rozwiązań konstrukcyjnych.

1. Architektura sakralna

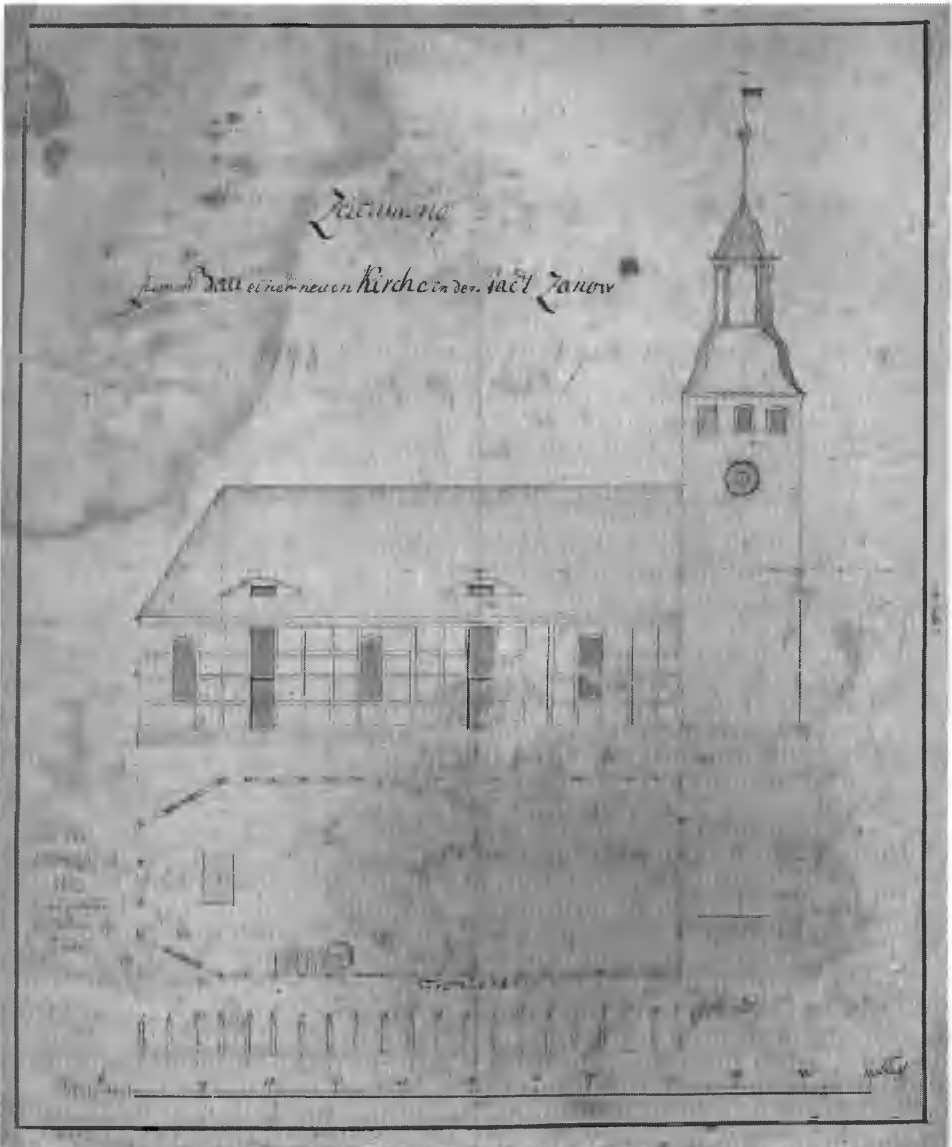
Kościół pw. św. Stanisława Kostki w Sianowie (tabl. XII A) ulokowany jest na obrzeżach układu urbanistycznego i stanowi dominantę historyczno-architektoniczną w panoramie miasta⁵. Jest to obiekt wielofazowy o późnośredniowiecznej metryce, kilkakrotnie przebudowywany i remontowany. W sensie typologicznym – kościół orientowany, salowy z trójbocznie zamkniętym prezbiterium i przybudówkami oraz wieżą od zachodu zwieńczoną hełmem

² Np. w Wojewódzkim programie opieki nad zabytkami na lata 2008–2012 (Uchwała nr XXII/253/08 Sejmiku Województwa Zachodniopomorskiego z 23 IX 2008 r.) jako główny cel perspektywiczny zapisano *utrzymanie zabytków budujących krajobraz kulturowy regionu – w tym obiektów ryglowych*.

³ Np. Strategia rozwoju powiatu sławieńskiego (Uchwała nr XXX/252/2002 Rady Powiatu w Sławnie z 27 VI 2002 r.).

⁴ Darłowo w obrębie centrum posiada miejscowy plan zagospodarowania przestrzennego, uchwalony 19 VI 2007 r. (Uchwała Rady Miejskiej w Darłowie nr VIII/79/07), w którym uwzględniono wymogi ochrony konserwatorskiej obiektów zabytkowych i umieszczonych w ewidencji konserwatorskiej, a także zalecenia co do nowej zabudowy.

⁵ Forma architektonicznego średniowiecznego kościoła została odnotowana na mapie Lubinusa z 1618 r. oraz widoku Pristaffa z drugiej połowy XVII w.



1. Sianów, kościół – rzut poziomy i widok elewacji północnej, 1793 r.; kopia ze zbiorów archiwum NID OT Szczecin

z latarnią. Świątynia sianowska jest jedynym na obszarze Pomorza Środkowego kościołem farnym o ryglowej konstrukcji ścian (Bastowska 2000: 43).

Ryglowy korpus nawowy został wzniesiony w 1793 roku (il. 1) na miejscu średniowiecznej nawy⁶, zniszczonej prawdopodobnie podczas wojny siedmio-

⁶ W 2009 r. na podstawie badań geologicznych ustalono zarys pierwotnego prezbiterium, które było lekko wyodrębnione z korpusu nawowego.

letniej (1756–1763) i dostawiony do XV-wiecznej, ceglanej wieży. W posiadaniu parafii pw. św. Stanisława Kostki w Sianowie jest rysunek z 1793 roku, przedstawiający projekt rzutu przyziemia i widok elewacji północnej, zaś w kuli na wieży znajduje się ołowiana płyta z datą MDCCLXXXIII. Zastosowanie konstrukcji ryglowej wynikało zapewne z relatywnie mniejszych kosztów inwestycji i ówczesnego statusu świątyni (w owym czasie kościół sianowski stanowił filię kościoła parafialnego w Suchej Koszalińskiej, nad którym patronat sprawowali właściciele majątku ziemskiego), a także z uwagi na stosunkowo szybką realizację budowy w oparciu o sprawdzone wzory. Forma architektoniczna była typowa dla rozwiązań konstrukcyjno-ciesielskich występujących głównie w XVII- i XVIII-wiecznych kościołach wiejskich (Nowakowski 2004: 89) na Pomorzu Zachodnim i w Brandenburgii, np. kościoły w Dzisnej (1595 rok), Łożnicy (1772), pow. goleniowski, Starej Dobrzycy (1711), pow. łobeski, Gralewie (1708), pow. gorzowski.

Obiekt wyróżniał się jednak skalą, tj. długością nawy oraz brakiem zewnętrznych zastrzałów w ścianach, zaś murowana ściana zachodnia stanowiła pozostałość dawnej świątyni. Całość nakryto wysokim dachem dwuspadowym z lukarnami i dachówkowym pokryciem. Szkielet konstrukcyjny oparty został na regularnym rytmie słupów, osadzonych dołem w podwalinach i na kamienno-ceglanej podmurówce, spiętych od góry belkami oczepowymi i połączonych trzema poziomami rygli. Wypełnienie pól międzyryglowych stanowiła cegła ceramiczna, wyprawiona tynkiem. Elewacje ścian akcentowane były regularnym rytmem otworów okiennych i drzwiowych – w ścianach długich umieszczone zostały w co trzecim polu międzysłupowym. Nawę nakryto stropem drewnianym z ciągiem mieczów łączących słupy ścian z belkami stropowymi, które stanowiły – łącznie z emporą zachodnią – element stabilizujący cały ustrój budowlany.

W 1906 roku utworzono samodzielną parafię w Sianowie, a w następnych latach przeprowadzono remont kościoła i odnowiono wnętrze (Raasch 1911; Chojecka 2007: 55). W owym czasie dostawiono do ściany północnej ryglowy przedśropek oraz wymieniono podwalinę wzdłuż ściany południowej z jednoczesnym skróceniem słupów i podniesieniem podmurówki. Oprócz tego część połączeń ciesielskich zostało wzmocnionych metalowymi płaskownikami. Tak ukształtowana forma architektoniczna ryglowej nawy zachowała się do czasów II wojny światowej.

W 1945 roku kościół poświęcono jako świątynię rzymskokatolicką pw. św. Stanisława Kostki, a w 1955 roku został wpisany (łącznie z wyposażeniem) do rejestru zabytków⁷.

⁷ Nr rejestru zabytków: 76 z 23 V 1955 r. (WKZ Koszalin).

Na przestrzeni 40 lat obiekt był kilkakrotnie remontowany i odnawiany, w tym konserwowano drewniany szkielet, malowano tynki, wymieniono pokrycie (dachówkę zastąpiono blachą ocynkowaną) oraz dostawiono murowaną zakrystię do ściany południowej. Wnętrze kościoła zostało dostosowane do nowego obrządku liturgicznego przy zachowaniu historycznego i zabytkowego wyposażenia, ale z nowym, uproszczonym wystrojem ścian i stropu. Obecnie ryglowa konstrukcja nawy kościelnej jest w złym stanie technicznym i grozi katastrofą budowlaną.

Kościół sianowski jest ciekawym przykładem połączenia późnogotyckiej, murowanej tradycji budowlanej z XVIII-wieczną konstrukcją ryglową oraz renesansowym wyposażeniem wnętrza. Ceglana wieża, z zachowanymi z zachowanymi otworami po belkach rusztowań (tzw. maculcami) i wmurowanymi kamieniami młyńskimi, zwieńczona hełmem z latarnią stanowi zarówno relikwii średniowiecznego kościoła, jak również jest dominantą architektoniczną. Z kolei nawa kościelna, o regularnym rysunku czarno-białej szachownicy ścian jest jedynym elementem ryglowej XVIII-wiecznej zabudowy miasta. Renesansowe, XVII-wieczne wyposażenie kościoła (ołtarze, ambona, chrzcielnica) pozwala docenić sztukę ówczesnych artystów oraz hojność donatorów.

2. Architektura użyteczności publicznej (usługi)

W panoramie Darłowa, przy moście na rzece Wieprzy (nieopodal zamku), wyróżnia się zabytkowy⁸, XVIII-wieczny zajazd (tabl. XII B), ulokowany przy ulicy okalającej stare miasto – obecnie ul. Marii Skłodowskiej-Curie. Powstanie tego budynku wiąże się ze wzrostem znaczenia traktu omijającego rynek staromiejski oraz systematycznym zabudowywaniem przedmieść Darłowa po częściowym zniesieniu obwarowań. Z uwagi na brak źródeł dotyczących budowy obiektu, datowanie oparto na podstawie analizy cech formalnych, tj. formy architektonicznej z wysokim dachem mansardowym, a przede wszystkim konstrukcji i technice obróbki więźby dachowej oraz szkieletu ryglowych ścian⁹. W sensie architektonicznym i stylowym obiekt nawiązuje do barokowych, XVIII-wiecznych budynków użyteczności publicznej i dworów szlacheckich, np. ratusza w Darłowie (1725 rok), zespołu ryglowej zabudowy dworskiej w Świerznie (1718–1730), zajazdu-sanatorium w Międzyzborzu koło Połczyna-Zdroju (1825).

Po 1945 roku budynek został przejęty przez Państwowe Zakłady Żbożowe w Koszalinie z przeznaczeniem na magazyn. W kilka lat później, po moderni-

⁸ Nr rejestru zabytków: 542 z 21 XII 1965 r. (WKZ Koszalin).

⁹ Informacje na podstawie karty ewidencyjnej zabytku architektury i budownictwa – zajazd (karczma), obecnie pensjonat w Darłowie, oprac. W. Witek, 2004 r.



2. Darłowo, zajazd – widok ogólny od wschodu, 1983 r.; kopia ze zbiorów archiwum NID OT Szczecin

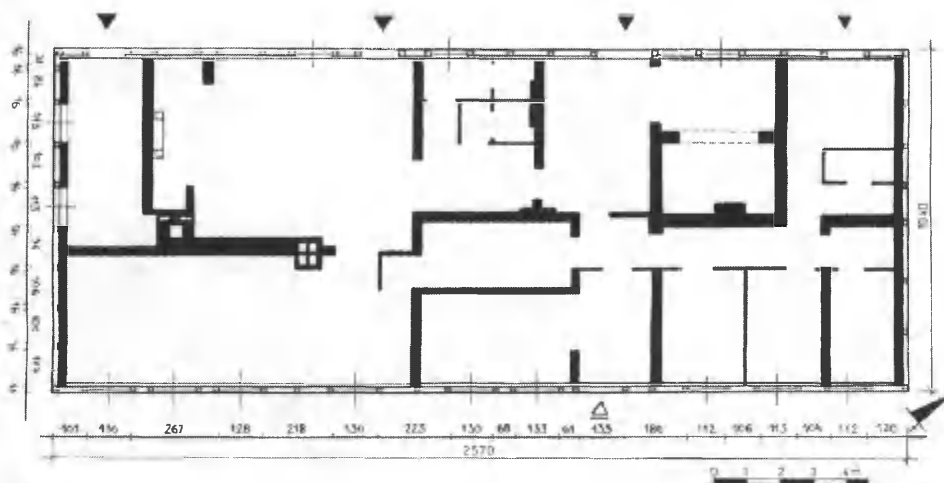
zacji, obiekt pełnił funkcje kolonijne z mieszkaniem dozorczy. W latach 1962–1964 został zaadaptowany na potrzeby szkoły podstawowej. Przez następne lata nie był użytkowany i popadł w ruinę.

W latach 80. XX wieku rozpoczęto remont kapitalny budynku¹⁰ z przeznaczeniem na bibliotekę miejską, ale ta koncepcja nie została zrealizowana (il. 2). Obecnie obiekt stanowi własność prywatną i po kompleksowym remoncie i rewaloryzacji pełni funkcje restauracyjno-hotelowe („Gościniec Zamkowy”).

Jest to budynek szerokofrontowy, dwukondygnacyjny, niepodpiwniczony, nakryty wysokim dachem mansardowym z lukarnami i mieszkalnym poddaszem.

Założony został na planie prostokąta o wymiarach zewnętrznych $25,7 \times 10,4$ m, z wejściami w ścianach długich – obecnie dostępny jedynie od podwórza (il. 3). Ściany obwodowe wykonane są w oryginalnej konstrukcji ryglowej z ceglany wypełnieniem i tynkowanymi fachami. Szkielet konstrukcyjny na obu kondygnacjach tworzy regularną kratownicę złożoną z rytmicznie rozmieszczonych słupów osadzonych dołem w podwalinach (na drugiej kondy-

¹⁰ Prace dokumentacyjne, projektowe i budowlane prowadziło Państwowe Przedsiębiorstwo Pracowni Konserwacji Zabytków Oddział w Koszalinie.



3. Darłowo, zajazd – rzut poziomy; rys. K. Kontowski

gnacji w belkach stropowych), górą spiętych oczepami i połączonych dwoma poziomami rygli; kwatery przynależne są wzmocnione ukośnymi zastrzałami.

Wszystkie elewacje zachowały pierwotną kompozycję (z układem stylizowanych okien i drzwi) oraz wystrój, oparty na regularnym rysunku konstrukcji ryglowej i kontrastowej kolorystyce, tworzącej czarno-białą szachownicę. Historyczne rozplanowanie wnętrza uległo – w wyniku kilku remontów i adaptacji do różnych funkcji – całkowitemu zatarciui. Obecnie przystosowane zostało na potrzeby restauracyjno-hotelowe. Z historycznego wyposażenia budynku zachował się szeroki komin (butelkowy) oraz kominiek w sali restauracyjnej, ceglany z drewnianą obudową.

Ryglowy zajazd w Darłowie to nie tylko zabytek podlegający ochronie prawnej, ale również element waloryzujący historyczny zespół urbanistyczno-architektoniczny, a także trwały akcent w ekspozycji gotyckiego zamku od strony rzeki Wieprzy. W wyniku zabiegów remontowo-konserwatorskich obiekt odzyskał historyczny blask, a w panoramie miasta utrwalił się jako element ryglowej tradycji budowlanej.

3. Architektura przemysłowa

Przykłady budownictwa ryglowego są czytelne w XIX- i XX-wiecznych zespołach młyńskich, lokowanych przy rzekach na obrzeżach miast. Budynki te są zróżnicowane pod względem typologicznym i funkcjonalnym, a współcześnie pełnią nowe funkcje lub są nieużytkowane.

Sławno: na wschodnim krańcu miasta, przy obecnej ulicy Buczka i w sąsiedztwie rzeki Wieprzy, znajdują się zabudowania dawnego Młyna Kukułka



4. Ślawno, Młyn Kukułka (Kuckucks Muhle) na mapie topograficznej (*Messtischblatt*), 1935 r.

(Kuckucks Mühle – il. 4). Udokumentowana historia młyna sięga XVII wieku (Neitzel, Schmidt, Sielaff 2007: 131), kiedy to został odnotowany na *Wielkiej mapie Księstwa Pomorskiego* Eilharda Lubinusa z 1618 roku. W XVIII wieku młyn napędzany był kołem podsiębiernym, umieszczonym na sztucznie utworzonym kanale – Młynówce (Brüggemann 1784: 841).

Przed 1945 rokiem należał do rodziny Drafehnow – było to wówczas wielobranżowe przedsiębiorstwo, składające się z młyna gospodarczego (z czyszczalnią, spichlerzem i magazynem; w 1938 roku dzienna produkcja młyna wynosiła około 120 ton), dwóch domów mieszkalnych, stodoły i stajni oraz 21-hektarowego gospodarstwa rolnego, zajmującego się handlem zbożem i paszą, a także hodowlą ryb i egzotycznego drobiu. Zabudowanie młyńskie rozlokowano w formie czworobocznej zagrody, z domami na froncie, obiektami młyńskimi wzdłuż Młynówki oraz budynkami stodołno-inwentarskimi w głębi i po bokach podwórza. W 1998 roku pożar zniszczył główny budynek młyński oraz część zabudowań magazynowych.

Przedmiot naszego zainteresowania to dwa przyległe do siebie pod kątem prostym budynki gospodarcze (stodoła i stajnia) o XIX-wiecznej metryce, przebudowane i zmodernizowane w latach 20. i 30. XX wieku (tabl. XIII A). Są to budynki ryglowo-murowane, o zwartych bryłach, nakryte wysokimi dachami dwuspadowymi.

Pierwotnie oba obiekty zostały wzniesione w konstrukcji ryglowej z ceglany wypełnieniem fachów. W wyniku XX-wiecznych remontów przemurowano cegłą ceramiczną dolne fragmenty ścian, a wewnątrz w obrębie przyziemia zaadaptowano do nowych funkcji: w stodole urządzono magazyn podłogowy, z deskowymi okładzinami ścian, a w stajni wydzielono garaże dla samochodów. W górnej części ścian zachowano oryginalną konstrukcję ryglową, o regularnym układzie słupów, z ceglany wypełnieniem fachów oraz z odsłoniętym szkieletem. W obrębie stodoły doszło do „mechanicznego” skrócenia ścian ryglowych, stąd słupy (a także rygle) osadzone są bezpośrednio na ceglany murze. Pozostawiono pierwotne, drewniane nadproża okien i wrót o odcinkowych łukach. W dawnej stajni ryglowy szkiele konstrukcyjny obejmuje drugą kondygnację (poddasze składowe). Osadzony jest na belkach podwaliny, a w kwaterach narożnych wzmocniony ukośnymi zastrzałami. Pola międzyryglowe wypełnione są cegłą ceramiczną i surową (tzw. peca), a także noszą ślady tynku z pobiałą.

Z uwagi na wartości historyczne i architektoniczno-krajobrazowe zespół dawnego Młyna Kukułka został zaproponowany do ochrony obszarowej, w ramach strefy „B” ochrony konserwatorskiej (Makowska i in. 2003).

Polanów: na północnym skraju miasta, wzdłuż meandrującej rzeki Grabowej i w sąsiedztwie drogi do Sławna, znajdowało się kilka młynów wodnych z olejarniami i tartakami¹¹. Obecnie, w tej części miasta, zachowały się dwa zespoły pomłyńskie, w których znaleźć można elementy zabudowy ryglowej, stanowiące świadectwo tradycji budowlanej regionu, a także ciekawy przyczynek do badań architektonicznych nad historią tych obiektów.

Dzieje młyna wodnego przy ul. Młyńskiej w Polanowie sięgają pierwszej połowy XIX wieku¹², kiedy to młyn w zakolu rzeki Grabowej zastąpił wyżej położony (w mieście), unieruchomiony Billermühle, z którego przeniesiono kamienie żarnowe, tartak i prasę olejarską (Neitzel, Schmidt, Sielaff 2007: 172).

Od połowy XIX wieku do 1945 roku zespół młyński należał do kilku rodzin: Pinow, Gärtner, Mett's oraz Pirk (Dropko 2010: 358), był kilkakrotnie przebudowywany, modernizowany. Obecnie zachowana zabudowa zespołu młyna wodnego przy ul. Młyńskiej 14 tworzy kilkufazową kompozycję architektoniczną, wzniesioną w okresie połowa XIX wieku – lata 20. XX wieku, zróżnicowaną pod względem materiałowym i typologicznym (il. 5). Pierwotny młyn posiadał konstrukcję ryglową z ceglany wypełnieniem i napędzany był kołem wodnym.

¹¹ W 1888 r. w tej części Polanowa (Pollnower Abbau) działały trzy młyny: Gärtnera (późniejszy młyn i tartak Pirka), Kühla (Stary Młyn) oraz Sielaffa (Nowy Młyn).

¹² Młyn został odnotowany na pruskiej mapie urzędowej Urmesstischblatt z 1838 r. (arkusz 528) jako Oel- und Säge M. (olejarnia i tartak).



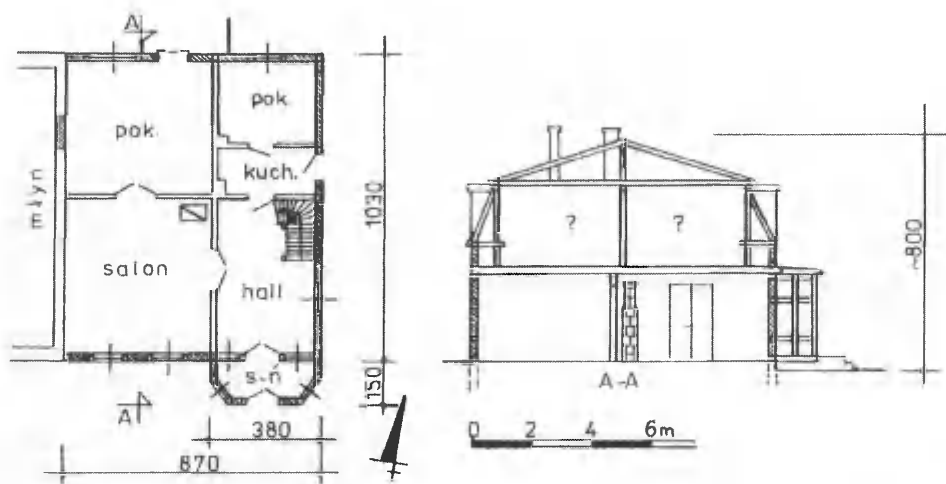
5. Polanów, zespół młyna wodnego przy ul. Młyńskiej – widok od północnego zachodu, 2011 r.; fot. W. Witek

Pod koniec XIX wieku obiekt został przemurowany (za wyjątkiem szczytu zachodniego) i nadbudowany, a na działce młyńskiej i przy Młynówce ulokowano murowano-ryglowe budynki o charakterze magazynowym (spichlerz, stodoła). W latach 20. XX wieku wzniesiono ryglowy dom młynarza, w typie niewielkiej willi (il. 6) oraz rozbudowano główny budynek młyński (wymieniając wyposażenie) i zmodernizowano urządzenia wodne. Po 1945 roku zespół młyński został przejęty przez Skarb Państwa i był użytkowany przez Gminną Spółdzielnię, która do lat 80. XX wieku prowadziła przemiał zboża, a młynarz mieszkał w budynku ryglowym¹³. Z uwagi na wartości architektoniczno-krajobrazowe oraz kontekst historyczny zespół młyński (budynki, podwórze, kanały ze śluzami) został wpisany do rejestru zabytków¹⁴. Obecnie jest – w większości – nieużytkowany, tylko częściowo zamieszkały, a w dawnej siłowni (na Młynówce) działa mała elektrownia.

W obrębie budynków młyńskich (przemysłowych) ściany ryglowe zachowały się w części budynku siłowni: ściana wschodnia z ceglanym wypełnieniem i ściana północna (nad Młynówką) bez wypełnienia, od zewnątrz ode-

¹³ Informacje na podstawie karty ewidencyjnej zabytku architektury i budownictwa – zespół młyna wodnego w Polanowie, oprac. W. Witek, 2003 r.

¹⁴ Nr rejestru zabytków: 1223/1-3 z 27 IX 1991 r. (WKZ Koszalin).



6. Polaków, dom młynarza przy ul. Młyńskiej – rzut poziomy i przekrój; rys. W. Witek

skowana. Zachodnia, ryglowa ściana młyna stanowi wspólną ścianę z siłownią i osadzona jest na wysokiej podmurówce z kamienia łamanego. Szkielet konstrukcyjny tworzy układ dwukondygnacyjny, z dwoma poziomami rygli, podwalinami i oczepami, ale został pozbawiony słupów narożnych, które przemurowano z przyległymi murami. Wypełnienie ścian ryglowych stanowi cegła ceramiczna, a górne kondygnacje są od zewnątrz odeskowane, stanowiąc dodatkowe zabezpieczenie przed działaniem czynników atmosferycznych.

Dom młynarza (tabl. XIII B) ma formę architektoniczną zbliżoną do podmiejskiej willei, nawiązującej do modernistycznych wzorów, i stanowi cenny, a także urokliwy element zabudowy w dolinie rzeki Grabowej. Jest to niewielki, parterowy budynek, częściowo podpiwniczony, nakryty dachem mansardowym z mieszkalnym poddaszem. Ściany obwodowe wykonane są w technice ryglowej z ceglany wypełnieniem oraz tynkowanymi i malowanymi fachami. Szkielet konstrukcyjny charakteryzuje się staranną ciesiołką, jego ramę stanowią rytmicznie rozmieszczone słupy, osadzone dołem w podwalinie, górą spięte oczepami i połączone dwoma poziomami szeroko rozsuniętych – na wysokość okien – rygli. Powyżej nadbudowana jest niska, ryglowa ścianka kolankowa, z krzyżującymi się zastrzałami w co trzeciej kwaterze. Elewacje zachowały historyczną kompozycję, opartą na regularnym rytmie okien w parterze i mansardzie oraz wystrój zaakcentowany przez rysunek drewnianego szkieletu. W budynku zachowała się również oryginalna stolarka okienna i drzwiowa oraz elementy pierwotnego wyposażenia (schody z ozdobną snyderką, piec kaflowy). Niestety nieużytkowany i niezabezpieczony budynek ulega systematycznej destrukcji i dewastacji, a obecnie jest w stanie katastrofy budowlanej.



7. Polanów, młyn (obecnie budynek wielofunkcyjny) przy ul. Sławieńskiej, 2011 r.; fot. W. Witek

Na północnym skraju Polanowa, na obszarze historycznej osady Polanów (Pollnower Abbau), po 1945 roku określanej jako osada Czajka, w dolnym biegu rzeki Grabowej i bezpośrednio po zachodniej stronie drogi do Sławna (ob. ul. Sławieńska 7) znajduje się historyczny budynek pomłyński (il. 7). To dawny młyn wodny (tzw. Stary Młyn), wzniesiony – w obecnej formie architektonicznej – w początkowych latach XX wieku, na miejscu wcześniejszego budynku i ulokowany na kanale Młynówki, łączącej rzekę Grabową z niewielkim jeziorem. Po 1945 roku budynek pełnił funkcję magazynu, fermy kurzej, a obecnie działa tutaj gospodarstwo ogrodnicze (uprawa roślin, nasion, podłoża) z częścią mieszkalną w szczycie południowym oraz małą elektrownią w dawnej pędni – maszynowni.

Jest to jednobryłowy budynek, rozplanowany na rzucie wydłużonego prostokąta (po obu stronach Młynówki), trzykondygnacyjny, nakryty płaskim dachem dwuspadowym. Ściany obwodowe dolnych kondygnacji są murowane z cegły ceramicznej, tynkowane i bielone. Natomiast ściany trzeciej kondygnacji (poddasze) wykonane zostały w konstrukcji ryglowej z ceglanym wypełnieniem. Szkielet konstrukcyjny tworzą regularnie rozmieszczone słupy (z naprzemiennym układem okien), osadzone w podwalinach ułożonych na belkach

stropowych, połączone jednym poziomem rygli i spięte belkami oczepowymi. Pola międzyryglowe nie mają tynku, a szkielet nosi ślady smołopodobnego impregnatu. Przynszczytowe kwatery wzmocniono krzyżującymi się zastrzałami, stabilizującymi konstrukcję ryglową w obrębie części mieszkalnej. Na uwagę zasługują snycersko opracowane końce więźby dachowej, tj. szczytowe płatwie oraz miecze.

Obiekt – mimo adaptacji do nowych funkcji – zachował pierwotną formę architektoniczną, kompozycje elewacji (z ryglowym szkieletem), elementy stolarki okiennej, a także historyczne otoczenie z ujęciem wodnym i ogrodzeniem z ceglany filarami.

4. Zabudowa mieszkalna

W architektonicznym krajobrazie staromiejskich układów przestrzennych cechą charakterystyczną były zwarte pierzeje zabudowy mieszkalnej, o zbliżonych gabarytach, wysokościach, kształtach dachu i formach architektonicznych. Do 1945 roku znaczą część zabudowy mieszkalnej stanowiły XVIII- i XIX-wieczne budynki ryglowe, z późniejszymi przymurówkami i nawarstwieniami. Obiekty te zostały udokumentowane w licznych przekazach ikonograficznych i publikacjach (np. Gwiazdowska 2009; 2010), a także w opracowaniach konserwatorskich¹⁵.

Były to budynki dwukondygnacyjne, nakryte wysokimi dachami dwu- lub czterospadowymi, o regularnych podziałach osiowych, z sienią lub bramą przejazdową na osi krótkiej oraz tynkowanymi fasadami z elementami skromnego wystroju architektonicznego (opaski, gzymsy). Dominującym elementem wypełnienia ryglowych ścian była glina, głównie w formie szachulca oraz surowej cegły. W ścianach frontowych wypełnienie szkieletu stanowiła również cegła ceramiczna, w tym jako wtórny (wymienny) materiał budowlany.

Częstą praktyką było przemurowywanie cegłą ceramiczną ścian frontowych lub wtórnie odsłoniętych ścian szczytowych, a także wszystkich ścian obwodowych z zachowaniem ryglowej konstrukcji w obrębie wnętrza. Ryglowe ściany na poddaszu wypełniano cegłą z trocin lub torfu, a w okresie międzywojennym także płytami tzw. supremy. W XIX i na początku XX wieku większość domów ryglowych zostało otynkowanych, za wyjątkiem ścian podwórzowych i oficyn – przybudówek.

W rezultacie działań wojennych w czasie II wojny światowej znaczna część mieszkalnej zabudowy miejskiej (w tym ryglowej) uległa zniszczeniu i wy-

¹⁵ Są to budynki wpisane do rejestru zabytków lub ujęte w tzw. ewidencji konserwatorskiej, które zostały udokumentowane w formie kart ewidencyjnych zabytków architektury i budownictwa.

burzeniu. W następnych dekadach z krajobrazu miast powiatu sławieńskiego ubyła większość ryglowych domów, w tym obiekty wpisane do rejestru zabytków¹⁶. Podstawowymi przyczynami zaniku tego typu budownictwa były: brak bieżących remontów, naturalne zużycie drewniano-glinianych konstrukcji, niski standard techniczno-użytkowy, a także negatywne nastawienie społeczne do tzw. pruskich murów, połączone z brakiem umiejętności ich remontowania.

Współcześnie praktycznie nie znajdziemy w przestrzeni miejskiej całościowo zachowanego domu ryglowego. Są to pojedyncze, architektonicznie zróżnicowane budynki, o łączonej konstrukcji (np. murowano-ryglowej), z historycznymi nawarstwieniami oraz współczesnym wystrojem i wyposażeniem.

W zwartej zabudowie śródmiejskiej, elementy budownictwa ryglowego są czytelne w obrębie odsłoniętych ścian szczytowych lub szczytów wyprowadzonych poza kalenicę sąsiedniego budynku oraz w ścianach podwórzowych.

Dobry przykład to dom w Darłowie przy ulicy Wenedów 11 (il. 8), wzniesiony w pierwszej połowie XIX i przebudowany na początku XX wieku. Jest to budynek narożny, dwukondygnacyjny, o murowanej ścianie frontowej oraz ryglowych szczytach i ścianie tylnej. Wszystkie elewacje są otynkowane, o ujednoliconej kolorystyce i skromnym wystroju architektonicznym, ale narożna ściana południowa wyróżnia się rysunkiem szkieletu konstrukcyjnego, który wyłania się spod warstwy tynku.

W linii zwartych pierzei zabudowy, na wysokości kalenicy, widoczne są fragmenty ryglowych szczytów z odsłoniętym drewnianym szkieletem, na przykład w Darłowie przy ulicy Powstańców Warszawskich i w Sławnie przy ulicach Artura Grotgera i Romualda Mielczarskiego.

Współcześnie ściany historycznych budynków tak ryglowych, jak i murowanych są docieplane styropianem z tynkami strukturalnymi i malaturą. Proces ten jest widoczny w obrębie ścian podwórzowych i szczytów, na przykład kwartały przyrynkowe w Darłowie. Z kolei w XIX- i XX-wiecznych murowanych domach i kamieniczkach można odkryć wewnętrzne ściany ryglowe – szczególnie na wysokości drugiej kondygnacji i poddasza.

Drugim przykładem miejskiej zabudowy ryglowej są wolnostojące domy, lokowane na obrzeżach układu staromiejskiego, wzniesione na przełomie XIX i XX wieku. W Sławnie przy ulicy Fryderyka Chopina 4 (tabl. XIV A) znajduje się murowano-ryglowy, czteropiętrowy dom mieszkalny, wzniesiony w 1904 roku¹⁷. Jest to budynek parterowy, z mieszkalnym poddaszem podwyższonym o ściankę kolankową, nakryty dachem dwuspadowym. Ściany parteru oraz szczyt zachodni są murowane z cegły ceramicznej, natomiast ściankę

¹⁶ Np. ryglowe domy w Sianowie: ul. Tylna 7, plac Pod Lipami 3.

¹⁷ Datowanie na podstawie karty ewidencyjnej zabytku architektury i budownictwa (w archiwum WKZ Delegatura w Koszalinie), oprac. J. Jaskuła, 1988 r.



8. Darłowo, dom mieszkalny przy ul. Wenedów 11, 2011 r.; fot. W. Witek

kolankową i szczyty wykonano w konstrukcji ryglowej z ceglany wypełnieniem. Zastosowanie ryglowej ścianki kolankowej odciążało ściany obwodowe, a także stabilizowało konstrukcje ścian z więźbą dachową. Analogiczna ścianka kolankowa jest zastosowana w dwukondygnacyjnym, wielorodzinnym domu mieszkalnym w Sławnie, przy ulicy Cieszkowskiego 14.

Drewniany szkielet charakteryzuje się segmentowym układem kwater, których rytm wyznacza ciąg otworów okiennych. Kwatery naddrzwiowe stężone są krzyżującymi zastrzałami i wypełnione cegłą w układzie geometrycznym. Ściany ryglowe osadzono na belkach stropowych, a te z kolei zostały wczopowane w murłaty. Elewacje zachowały oryginalną kompozycję i wystrój, dzielone regularnym rytmem okien i drzwi, akcentowane fakturą i ciesiołką drewnianego szkieletu. W szczytach wyprowadzone są ozdobnie profilowane końce więźby dachowej (płatwie i miecze).

Elementy konstrukcji ryglowych występują również w ścianach murowanych domów mieszkalnych wznoszonych w pierwszym dwudziestoleciu XX wieku i lokowanych na obrzeżach ówczesnych miast. Forma architektoniczna tych budynków jest zbliżona do podmiejskich willi, w których fragmenty ścian ryglowych stanowią również element dekoracyjny wystroju elewacji. Domy charakteryzują się rozczłonkowanymi bryłami, są parterowe lub dwu-



9. Sławno, dom mieszkalny przy ul. Koszalińskiej 48, 2011 r.; fot. W. Witek

kondygnacyjne, nakryte wielospadowymi dachami, akcentowane w obrębie fasady ryglowymi ściankami wykuszy, wystawek i poddasza, które są wyprowadzone poza lico ścian obwodowych. Szkielet ścianek ryglowych cechuje się zagęszczonym rytmem kwater, z licznymi zastrzałami oraz dekoracyjnym opracowaniem elementów drewnianych, na przykład profilowane końce belek stropowych, szfrowane słupy, rygle i zastrzały. Pola międzyryglowe wypełnione są cegłą ceramiczną, tynkowane i bielone, stąd całość tworzy charakterystyczną, czarno-białą kratę, wyróżniającą się w kompozycji i wystroju elewacji. Przykłady takich domów występują w Sławnie przy ulicy Kościelnej 3¹⁸ i Koszalińskiej 48 (il. 9).

5. Zabudowa gospodarcza

W historycznym krajobrazie miast integralnym elementem struktury zabudowy były także ryglowe budynki gospodarcze lokowane w głębi działek siedliskowych lub w zwartych ciągach zabudowy pierzei. Były to zabudowania o zróżnicowanych formach architektonicznych i funkcji, wyróżniające się całościowo

¹⁸ Obiekt ujęty jest w Wojewódzkiej Ewidencji Zabytków – karta ewidencyjna zabytków architektury i budownictwa, oprac. J. Jaskuła, 1988 r.



10. Sianów, magazyn (spichlerz) przy ul. Tylnej, 2011 r.; fot. W. Witek

zachowanymi ścianami ryglowymi, z odsłoniętym szkieletem. Po 1945 roku, z przyczyn technicznych, funkcjonalnych i estetycznych obiekty te kwalifikowano w pierwszej kolejności do wyburzenia. Obecnie są to pojedyncze budowle, które pełnią funkcje magazynowe, warsztatowe lub usługowe.

W Sianowie przy ulicy Tylnej (na zapleczu Urzędu Miasta i Gminy) znajduje się murowano-ryglowy magazyn (spichlerz), wzniesiony w końcu XIX wieku (il. 10). Jest to budynek trzykondygnacyjny, nakryty płaskim dachem dwuspadowym, z wyżką od strony podwórza i wjazdami transportowymi od ulicy. Konstrukcja ryglowa występuje w obrębie ścian długich drugiej kondygnacji i poddasza, z odsłoniętym szkieletem stężonym w narożnikach krzyżującymi się zastrzałami i ceglany wypełnieniem fachów. Na uwagę zasługuje oryginalna konstrukcja wyżki poddaszowej, o szerokości około 1 metra i nadwieszanej nad drugą kondygnacją spichlerza. Obecnie obiekt jest w większości nieużytkowany, a ryglowa konstrukcja ścian ulega destrukcji i wykruszeniu wypełnienia – stąd w ścianie przy stronie północnej zastosowano wtórne odeskowanie.

W zwartej zabudowie pierzei ulicy Bogusława X w Darłowie, pomiędzy parterowym domem a trzykondygnacyjną kamienicą, ulokowany jest budynek bramny, pełniący obecnie funkcję warsztatu i magazynu (tabl. XIV B). Obiekt został wzniesiony w końcu XIX wieku, zachował pierwotną formę architek-

toniczną oraz całościową konstrukcję ścian ryglowych. Drewniany szkielet tworzy dwukondygnacyjną konstrukcję w formie nieregularnej szachownicy złożonej z arytmicznie rozmieszczonych słupów, spiętych trzema (parter) i dwoma (II kondygnacja) poziomami ryglami, oraz stabilizowanej ukośnymi i krzyżującymi się zastrzałami. Szkielet nosi ślady remontów i wzmocnień, między innymi wymieniono podwalinę i skrócono dolne kwatery, wprowadzono metalowe kotwy spinające obie kondygnacje. Wypełnienie kwater stanowi cegła ceramiczna, a fachy są tynkowane i bielone. W obrębie drugiej kondygnacji, w środkowych fachach znajdują się niewielkie, krzyżowe otwory wentylacyjne. Pośrodku budynku wytyczono przejazd bramny, zamykany dwuskrzydłowymi wrotami zawieszonymi na pasowych zawiasach. Na parterze znajdują się pomieszczenia o charakterze warsztatowym, a na drugiej kondygnacji magazyn dostępny od strony wnętrza i podwórza.

Ciekawym akcentem w panoramie darłowskiego zamku jest ryglowy budynek gospodarczy przy placu Zamkowym, pełniący obecnie funkcje usługowe (sklep z pamiątkami). Jest to dawny, narożny budynek bramny, wzniesiony w drugiej połowie XIX wieku i przebudowany w latach 70. XX wieku oraz po 2000 roku (tabl. XV A).

Ryglowe ściany obwodowe tworzą regularną, czarno-białą szachownicę, opartą na rytmicznie rozmieszczonych słupach, spiętych dwoma poziomami rygli, z przynaróżnymi, podwójnymi zastrzałami. Przyziemie ściany frontowej (zachodniej) zostało przemurowane i w całości otynkowane. Pośrodku elewacji frontowej umieszczone są dwuskrzydłowe wrota, a w dwóch polach międzyryglowych osadzono stylizowane okna, dzielone krzyżem i szprosami. Do budynku dostawiono kolejne obiekty, których forma architektoniczna i wystrój nawiązują do wyżej opisanego.

6. Nowa zabudowa ryglowa

Jest rzeczą paradoksalną, że z jednej strony dochodzi – na naszych oczach – do zaniku lub przekształcania historycznej zabudowy ryglowej, a z drugiej powstają nowe obiekty, w których zastosowano stylizację ryglową w obrębie wystrój elewacji. Można stwierdzić, że „stare” musi ustąpić miejsca „nowemu”, ale nowe poszukuje swojej tożsamości, czerpiąc z dawnej tradycji budowlanej, która jest wyróżnikiem regionu, a w wielu przypadkach swoistym produktem regionalnym o wartości komercyjnej. Historyzujące czy stylizowane formy nowej zabudowy wynikają również z zasad ochrony konserwatorskiej w obrębie zabytkowych układów staromiejskich oraz z zapisów określonych w miejscowych planach zagospodarowania przestrzennego¹⁹.

¹⁹ Dla Darłowa, w obrębie centrum, obowiązuje miejscowy plan zagospodarowania przestrzennego, uchwalony 19 VI 2007 r. (Uchwała Rady Miejskiej w Darłowie nr VIII/79/07).



11. Darłowo, nowy dom mieszkalny przy ul. Wałowej 74, 2011 r.; fot. W. Witek

W obrębie darłowskiego układu staromiejskiego lokowane są nowe domy, których ściany zostały zaakcentowane elementami drewnianej lub ceglanej szachownicy (ulica Pocztowa – Morska) albo posiadają całe elewacje z wystrojem ryglowym w postaci deskowego szkieletu, wypełnionego ceglaną okładziną (ulica Wałowa 74 – il. 11).

Także do przyzamkowego, ryglowego budynku gospodarczego dobudowano trzy nowe obiekty, w których zastosowano ryglową stylizację elewacji, w formie czarno-białej kratownicy. Parterowe budynki wypełniają zabudowę narożnego kwartału, a także stanowią ciekawą ekspozycję na księżycy zamek (il. 12).

W Sianowie, przy ulicy Lubuszan (na północny wschód od układu staromiejskiego) wybudowano nowy pensjonat „Dom Gościnny”, w którym w całości zastosowano ryglową stylizację ścian. Jest to budynek parterowy, nakryty wysokim dachem mansardowym z facjatkami i mieszkalnym poddaszem. Rytm i proporcje drewnianego szkieletu (w tym przynaróżne zastrzały) nawiązują do historycznych rozwiązań konstrukcyjnych, zaś ceglana okładzina dobrze kontrastuje z czernionymi deskami.



12. Darłowo, nowa zabudowa ryglowa w panoramie zamku – widok od wschodu, 2011 r.;
fot. W. Witek

Zakończenie

Zabudowa ryglowa w miastach dawnego i obecnego powiatu sławieńskiego stanowi jedynie pojedyncze akcenty w architektonicznym krajobrazie, które obecnie są relikdami, ale nadają tym miastom oryginalny koloryt i posmak historii. Trudno sobie wyobrazić panoramę zamku darłowskiego (od strony obu mostów na Wieprzy) bez ryglowego zajazdu czy też sianowski układ urbanistyczny bez sylwetki ryglowego kościoła z gotycką wieżą. Mając świadomość licznych ubytków takiej zabudowy, tym większą uwagę należy zwrócić na zachowane „ostańce”, które pozwalają dotknąć autentyku i uczą szacunku do tradycji budowlanej regionu. Poszukując śladów przeszłości, warto czasami odwiedzić sąsiadów, ponieważ w nowych wnętrzach można spotkać aranżacje, wykorzystujące oryginalne elementy konstrukcji ryglowej (tabl. XV B). Czy to jest tęsknota za minionym czasem?

Bibliografia

- BASTOWSKA K. 2000. Architektura sakralna Pomorza Środkowego, [w:] *1000-letnie dziedzictwo chrześcijańskie Pomorza Środkowego*. [katalog wystawy] Muzeum w Koszalinie, czerwiec–wrzesień 2000, J. Kalicki (red.), Koszalin: Muzeum w Koszalinie, 26–47.
- BRÜGGEMANN L. 1784. *Ausführliche Beschreibung des gegenwärtigen Zustandes des Königlich Preußischen Herzogthums Vor- und Hinter-Pommern*, Bd. II. Stettin: H. G. Effenbart, Königl. Buchdrucker.
- CHOJECKA J. (oprac.) 2007. *U stóp Góry Chełmskiej. Szkice do dziejów Sianowa*, Sianów: Burmistrz Miasta i Gminy Sianów, Towarzystwo Przyjaciół Ziemi Sianowskiej.
- DROPKO A. 2010. Życie gospodarcze Polanowa w latach 1918–1945, [w:] *Historia i kultura ziemi sławieńskiej*, t. X: *Miasto i gmina Polanów*, W. Rączkowski, J. Sroka (red.), Sławno: Fundacja „Dziedzictwo”, 353–380.
- GWIAZDOWSKA E. 2009. Za górami, za lasami... fabryka. Gmina Sianów w dawnej kartografii i ikonografii, [w:] *Historia i kultura ziemi sławieńskiej*, t. VIII: *Gmina i miasto Sianów*, W. Rączkowski, J. Sroka (red.), Sławno: Fundacja „Dziedzictwo”, 217–268.
- GWIAZDOWSKA E. 2010. Na dachu Pomorza – dawna kartografia i ikonografia gminy Polanów, [w:] *Historia i kultura ziemi sławieńskiej*, t. X: *Miasto i gmina Polanów*, W. Rączkowski, J. Sroka (red.), Sławno: Fundacja „Dziedzictwo”, 199–268.
- MAKOWSKA B. i in. 2003. Studium krajobrazu kulturowego miasta Sławna, Szczecin [maszynopis].
- NEITZEL U., SCHMIDT F., SIELAFF M. (red.) 2007. *Die Mühlenchronik des Kreises Schlawe*, Timmendorfer Strand: Ostvorpommern.
- NOWAKOWSKI C. 2002. Zachodniopomorskie kościoły ryglowe – studium analityczno-porównawcze form architektonicznych i konstrukcyjnych, *Materiały Zachodniopomorskie – Nowa Seria 1* (2): 75–107.
- RAASCH R. [1911]. *Geschichte der Stadt Zanow. Nach archivalischen und anderen Quellen zusammengestellt*, Zanow: Horn & Raasch.

Fachwerkbauten im Städtebau des Kreises Sławno

Zusammenfassung

Die Fachwerkbauung bildet einen charakteristischen Akzent in der Kulturlandschaft Westpommerns, ganz besonders oft zu finden in der „Karierten Landschaft“ des Kreises Sławno (Schlawe). Der Fachwerkwohnungsbau tritt vor allem in den Dörfern auf, in den Städten sind es meist Nutzbauten wie: Kirchen, Ausspanne,

Mühlen oder Lager/Speicher. Die wertvollsten Bauten wurden im Denkmalschutz als historisches Erbgut registriert. Jedoch in den letzten fünfzig Jahren kam es zu einem unwiederbringlichen Verlust des Fachwerks durch: schnelles Tempo der Zivilisationsänderungen, Modernisierung des historischen Wohnungsbaus, den natürlichen Prozess der Dekapitalisierung der hölzern-lehmigen Konstruktion.

Die Kirche in Sianów (Zanow) ist ein gutes Beispiel einer Fachwerkkirche im Städtebau. 1793 wurde sie an einen spätgotischen Ziegelsteinturm angebaut. Es ist eine Saalkirche, von Osten dreiseitig geschlossen, mit einer regulären Zeichnung des hölzernen Skeletts und Elementen aus der Renaissance in der Innenausstattung. In der Nähe des Schlosses in Darłowo (Rügenwalde) befindet sich an der Wipperseite ein Gasthaus aus dem 18. Jh. Das Gebäude hat zwei Stockwerke, ist mit einem Mansardendach gedeckt, das an die architektonischen Formen einer barocken Residenz erinnert. Nach 1945 diente es als Lager, später als Ferienobjekt, heute ist dort das Hotel „Gościniec Zamkowy” (Curie-Skłodowskastr.).

Fachwerkbauten aus dem 19. und 20. Jh. sind oft Mühlenbauten an Flüssen. Fachwerkscheune und -lager sind im Mühlenobjekt in Sławno in der Buczkastr. An der Grabow in Polanów (Pollnow) fällt die Fachwerkvilla des Müllers auf 20. Jh.

Im Städtebau gibt es nur wenig Fachwerkhäuser, meistens sind sie Verbunden: Mauer und Fachwerk, auch übermauert (Darłowo, Sławno) oder Fachwerk nur im Dachgeschoss (Sławno: Chopinastr.) oder nur im Giebel und Risalit (Sławno: Koszalińskastr.). An einigen Wirtschaftsgebäuden sieht man noch Fachwerk an der Straßenfront (Darłowo: Bogusława Xstr., Zamkowastr.) Scheune umgebaut in Handelsobjekt. Neubauten im Stadtgebiet knüpfen in ihrer Architektonischen Form an das Aussehen historischer Objekte an, oft als stilisiertes Fachwerk (Darłowo: Pocztoastr., Wałowastr., Zamkowastr.).



XII A. Sianów, kościół parafialny pw. św. Stanisława Kostki – widok od północnego wschodu, 2011 r.; fot. W. Witek



XII B. Darłowo, zajazd, ob. „Gościniec Zamkowy” przy ul. Skłodowskiej-Curie, 2011 r.; fot. K. Kontowski



XIII A. Darłowo, zabudowa gospodarcza Młyna Kukułka przy ul. Buczka, 2011 r.;
fot. W. Witek



XIII B. Polanów, dom młynarza
przy ul. Młyńskiej – widok od podwórza, 2011 r.; fot. W. Witek



XIV A. Sławno, dom mieszkalny przy ul. Chopina, 2011 r.; fot. W. Witek



XIV B. Darłowo, budynek bramny przy ul. Bogusława X, 2011 r.; fot. K. Kontowski



XV A. Darłowo, budynek gospodarczy, obiekt usługowy przy Placu Zamkowym, 2011 r.;
fot. W. Witek



XV B. Darłowo, wnętrze nowego domu w zabudowie Starego Miasta, 2011 r.; fot. W. Witek